

DUET **PRO**

Betriebshandbuch

REV. 1



MAI 2021

Davinci Products Inc.

53 Sinchon-gil, Okcheon-myeon, Yangpyeong-gun, Gyeonggi-do, South Korea. (12505)

Tel. +82(0)10-9799-3472 Fax. +82(0)10-9799-3472

sales@dv-gliders.com , info@dv-gliders.com

Herzliche Glückwünsche!

Vielen Dank, dass Sie sich für den DUET PRO entschieden haben.

Der DUET PRO wurde für professionelle Tandempiloten entwickelt, die ihre fantastischsten Momente teilen möchten.

Dieses Handbuch hilft Ihnen, alle Informationen über Ihr Segelflugzeug zu erhalten. Wir empfehlen Ihnen dringend, dieses Handbuch sorgfältig zu lesen, um allgemeine Einschränkungen, Leistungsmerkmale, Start- und Flugeigenschaften, Landeverfahren, den Umgang mit Notfallsituationen und allgemeine Wartungsarbeiten zu berücksichtigen.

Dies sind Informationen über das Design des DUET PRO, Ratschläge zur optimalen Verwendung und Pflege, um eine lange Lebensdauer zu gewährleisten. Wir hoffen, dass der DUET PRO Ihnen viele zufriedenstellende Flugzeiten bietet.

-DAVINCI GLIDERS TEAM-

WARNUNG!

DAS IST NICHT TRAINING HANDBUCH. BETRIEBSANLEITUNG DIESER ODER ANDEREN PARAGLIDER OHNE BESTIMMUNGSANLEITUNG VON EINEM ZERTIFIZIERTEN BERUFSANLEITER IST EXTREM GEFÄHRLICH FÜR SELBST UND BYSTANDER.

DAVINCI GLIDERS werden im Werk sorgfältig hergestellt und geprüft. Bitte benutzen Sie das Segelflugzeug nur wie in diesem Handbuch beschrieben.

Nehmen Sie keine Änderungen am Segelflugzeug vor.

Wie bei jedem Sport - ohne die Notwendige Sicherheitsvorkehrungen, Gleitschirmfliegen kann gefährlich sein.

1. Technical DATA

DUET PRO			40	42
CELLS	NUMBER		50	50
	CLOSED		8	8
FLAT	AREA	m ²	39.8	41.5
	SPAN	m	14.8	15.1
	ASPECT RATIO		5.5	5.5
PROJECTED	AREA	m ²	34.2	35.6
	SPAN	m	11.9	12.1
	ASPECT RATIO		4.1	4.1
FLATTENING		%	14.1	14.1
CORD	MAX	m	3.27	3.33
	MIN	m	0.90	0.92
	AVER	m	2.69	2.75
LINES	HEIGHT	m	8.69	8.87
	MAIN		2+1/3/3/2	
RISERS	NUMBER	4	A+A'/B/C/D	
	TRIMS	mm	110	110
WEIGHT RANGE (Free flight)	MIN-MAX	KG	100-210	120-230
CERTIFICATION	EN-926-1/2, LTF/ DGAC	KG	EN-B	EN-B
GLIDER WEIGHT		KG	7.2	7.4

2. MATERIALS DATA

CANOPY		FABRIC CODE	SUPPLIER
UPPER SURFACE	Leading Edge	MJ40 MF	MYUNGJIN TEX
	Middle/Tailing	MJ32 MF	MYUNGJIN TEX
BOTTOM SURFACE		MJ32 MF	MYUNGJIN TEX
PROFILES	Smart Nose+	MJ38 HF	MYUNGJIN TEX
	Loading	MJ38 HF	MYUNGJIN TEX
	Unloading	MJ38 HF	MYUNGJIN TEX
DIAGONALS		MJ32 HF	MYUNGJIN TEX
Leading Edge Reinforcement		410D Nylon PU	NAVI TEX

SUSPENSION LINES	FABRIC CODE	SUPPLIER
UPPER CASCADES	TNL 145/125/80	Daegu Braiding Co
MIDDLE CASCADES	TNL 200/180/145	Daegu Braiding Co
MAIN	TNL 400/280	Daegu Braiding Co
UPPER STABLE	TNL 125	Daegu Braiding Co
MIDDLE STABLE	TNL 125	Daegu Braiding Co
MAIN STABLE	TNL 145	Daegu Braiding Co
UPPER BRAKE	TNL 80	Daegu Braiding Co
MIDDLE H/L BRAKE	TNL 180/125	Daegu Braiding Co
MAIN BREAK	TNL 400	Daegu Braiding Co

RISERS	FABRIC CODE	SUPPLIER
MATERIAL	WEBBING 20MM	GUTH&WOLF GMBH
Al Sub riser	6mm Dyneema	Liros
PULLEYS	RIELY	Ronstan

3. Introduction and Pilot Target

Der DUET PRO ist ein Tandem-Gleitschirm, der für das professionelle kommerzielle Fliegen geeignet ist.

Sie müssen im Besitz der entsprechenden Lizenz und Versicherungen sein, um mit Passagieren fliegen zu können.

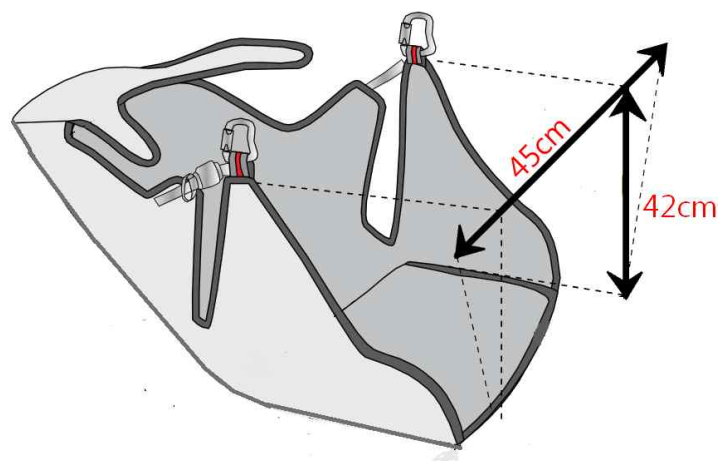
Das darfst du nicht

- Mit mehr als dem maximal zertifizierten Gesamtgewicht geflogen werden
- Mit einer Zugleinen-Spannung von mehr als 250 kg abgeschleppt werden

Der DUET PRO wurde als EN-B und LTF-B klassifiziert.

Der Schirm wurde für den ein- und zweisitzigen Einsatz typgeprüft.

Während der Typprüfung wurde der DUET PRO mit einem GH-Kabelbaum getestet. Das Setup ist im folgenden Bild dargestellt.

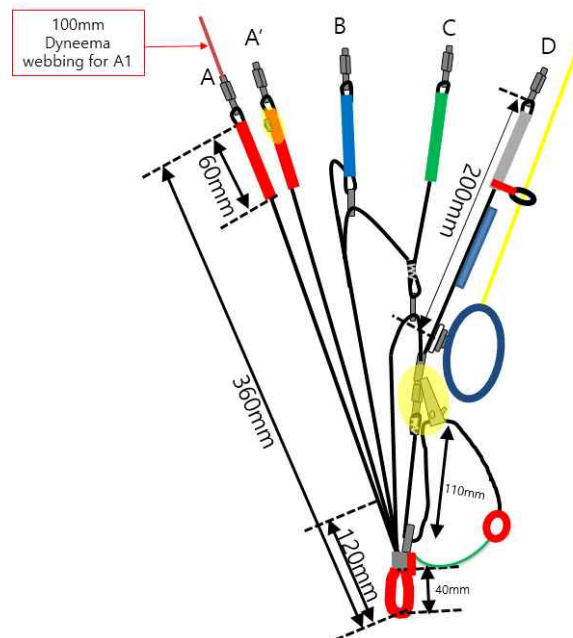


4. Risers

DUET PRO hat 4 Tragegurte. Der A-Riser hat eine rote Abdeckung zur einfachen Identifizierung. Es gibt eine andere Zeile mit roter Mailon. Es gibt A und ist für die großen Ohren.

Es gibt einen 100mm A1 Sub Riser. Es ist hilfreich für Ihren weichen Start bei windigem Zustand.

Die Toleranz sollte nicht mehr als ± 5 mm von der Standard-Steigrohrlänge betragen.



	Standard [mm]	Trim opened [mm]	Travel length [mm]
A	360	360	0
B	360	387	27
C	360	415	55
D	360	470	110

5. Aufhängungssystem (Lines)

Sie kommen in verschiedenen Durchmessern von Kevlar und Dyneema mit ummanteltem Deckel. Sie müssen maximal alle 150 Stunden überprüft werden.

Bei den Bremsleitungen wurde sie etwas länger geschnitten, sodass jeder Pilot sie nach seinem persönlichen Geschmack einstellen kann.

Sie müssen jedoch immer 10 cm stehen lassen, bevor die Bremsleitung zu wirken beginnt, um eine Verformung der Hinterkante zu vermeiden, wenn der Flügel vollständig geöffnet ist. Falls sich der Bremsgriff während des Fluges löst oder eine Bremsleitung unterbrochen wird, können Sie den D-Riser anstelle der Bremsleitung sanft zur Richtungssteuerung verwenden.

Wenn Sie der Meinung sind, dass die Länge der Bremsleitung an den physischen Aufbau angepasst werden muss, empfehlen wir Ihnen, das Segelflugzeug vor dem Test zu handhaben und diesen Vorgang nach jeweils 20 mm Einstellung durchzuführen.

6. Beschleunigungssystem(Trimmers)

Der DUET PRO wird mit einem Trimm-Riser-Set geliefert. Die „neutrale“ oder Standardposition ist, wenn die Trimmer ganz nach unten gezogen werden und die Längen der A / B / C / D-Steigleitungen gleich sind. Wir empfehlen die Landung und den Start bei geschlossenen Trimmern. Bei geschlossenen Trimmern bläst sich der DUET PRO zuverlässig auf, ohne zu überschießen.

Infolgedessen sind die Startcharakteristiken sehr glatt,

unkompliziert, einfach, verzeihend und erfordern keine besonderen Fähigkeiten.

Sie können im Flug mit den Trimmern beschleunigt werden, die einen niedrigen Anstellwinkel bilden und die Fluggeschwindigkeit erhöhen. DUET PRO-Trimmer bieten Ihnen an windigen Tagen einen zufriedenstellenderen Flug.

Wir empfehlen Ihnen, diese Trimmer vorsichtig zu verwenden und sie nicht unter turbulenten und starken thermischen Bedingungen zu verwenden. Während der vollständigen Trimmung sollten die Bedingungen dem dynamischen Reaktionsflug des Flügels im Falle eines Zusammenbruchs entsprechen.

Der DUET PRO verfügt nicht über ein Beschleunigersystem.

7. Überprüfen des Gleitschirmes

Um sich mit dem Segelflugzeug vertraut zu machen, ist es eine gute Idee, im Voraus Übungsinflationen und Bodenabfertigung durchzuführen.

Sie sollten keine Schwierigkeiten haben, den DUET PRO zum ersten Mal unter geeigneten Bedingungen zu fliegen, aber wie bei allen neuen Geräten.

Wenn Sie das neue Segelflugzeug haben, sollten die folgenden Punkte überprüft werden.

- Überprüfen Sie, ob die Linien frei und nicht verdreht sind.
- Verbindungspunkte zwischen Segelflugzeug und Gurtzeug.
- Alle Gurtschlösser sind geschlossen.
- Die Karabiner sind vollständig geschlossen und nicht beschädigt.

- Das Nähen, der Zustand der Linien und die Verbindung der Linien sind richtig
- Innere Beschädigung der Rippen und diagonalen Rippen.
- Beschädigung der oberen und unteren Paneele sowie der Nähte zwischen den Paneelen.

8. Nehmen-Off

DUET PRO hat aufgrund seines superleichten Segelfluggewichts ein leichtes Aufblasverhalten beim Vorwärts- / Rückwärtsstart. Um die rechte Form für den Start zu erhalten, ziehen Sie die Bremse, bis der Baldachin auf dem ebenen Boden die perfekte Bananenform aufweist. Während Sie den DUET PRO aufblasen, sollten Sie beide A-Tragegurte in Ihren Händen halten. Den Flügel sanft und allmählich aufblasen. Es benötigt keine übermäßige Energie und Sie spüren die Auftriebskraft sehr schnell. Es neigt nicht zu Überschießcharakteristika und bietet Ihrem Passagier eine gemächliche Startzeit.

Wir empfehlen, mit geschlossenen Trimmern abzuheben.

9. Flugbetrieb

DUET PRO bietet die beste Gleitleistung in einer normalen Trimmposition ohne Bremsen.

Bei starker Thermik und Turbulenzen empfehlen wir, beide Bremsen vorsichtig zu ziehen, um die Stabilität zu erhöhen, ohne dass die Trimmung gelöst wird.

Um sich mit dem DUET PRO vertraut zu machen, sollten Ihre ersten Runden schrittweise und progressiv sein.

Um mit dem DUET PRO effiziente und koordinierte Kurven

zu fahren, schauen Sie zuerst in die gewünschte Richtung und prüfen Sie, ob der Luftraum frei ist. Ihre erste Eingabe für die Richtungsänderung sollte die Gewichtsverlagerung sein, gefolgt vom sanften Betätigen der Bremse, bis der gewünschte Querneigungswinkel erreicht ist. Um die Geschwindigkeit und den Radius der Kurve zu regulieren, koordinieren Sie Ihre Gewichtsverlagerung und verwenden Sie die äußere Bremse.

In dem unwahrscheinlichen Fall, dass sich eine Bremsleitung vom Bremsgriff löst oder bricht, kann der Schirm mit den D-Steigleitungen manövriert werden. Durch leichtes Ziehen an den D-Risern ist es möglich, den Schirm zu steuern und sicher zu landen.

Alternative Lenkung:

In dem unwahrscheinlichen Fall, dass sich eine Bremsleitung vom Bremsgriff löst oder bricht oder sich die Bremsleitungen verheddern, kann der Schirm mit den hinteren Steigleitungen manövriert werden. Durch leichtes Ziehen an den hinteren Tragegurten ist es möglich, den Schirm zu lenken und sicher zu landen. Ziehen Sie nicht zu stark an den hinteren Tragegurten, um ein tiefes Abwürgen zu vermeiden!

10. Deflations

Obwohl der DUET PRO eine hohe Flugstabilität aufweist, können starke Turbulenzen oder Steuerungsfehler dazu führen, dass ein Teil des Flügels plötzlich entleert wird.

10.1 Seitliche Einklapper

Der asymmetrische Zusammenbruch tritt normalerweise

auf, wenn der Pilot diese mögliche Reaktion des Flügels nicht vorausgesehen hat.

Asymmetrische Zusammenbrüche sollten kontrolliert werden, indem das Gewicht vom Zusammenbruch weg verlagert und genügend Bremsen betätigt werden, um Ihre Richtung zu kontrollieren. Und Sie sollten die Bremse verwenden, um den Schirm wieder aufzublasen.

10.2 Frontal collapse

DUET PRO kommt nicht von selbst aus dem symmetrischen Frontkollaps heraus. Es hat einen hohen Innendruck mit seinem gut gestalteten Profil. Ein symmetrischer Kollaps kann jedoch unter stark turbulenten Bedingungen auftreten. Er kann jedoch schnell wiederhergestellt werden, wenn Sie die Bremse auf 15 bis 20 cm absenken. Lösen Sie die Bremsleitungen, um zum normalen Flug zurückzukehren.

10.3 Full stall

Das vollständige Abwürgen kann auftreten, wenn Sie beide Bremsen lange genug betätigt haben. Um zum normalen Flug zurückzukehren, müssen Sie beide Bremsen lösen. Danach folgt normalerweise ein Fronttauchgang mit einer möglichen Frontdeflation. Eine asymmetrische Wiederherstellung (eine Steuerung wird schneller als die andere freigegeben) von einem vollständigen Stillstand kann einen großen dynamischen Zusammenbruch verursachen. Der Vollstillstand ist ein gefährliches Manöver und wird nicht empfohlen, da er sehr hohe Kräfte erfordert.

Der verfügbare Bremsweg vor dem Abwürgen des Flügels hängt von der Größe und dem Leichtgewicht ab. Der DUET PRO hat eine maximale Verfahrlänge von mindestens 65 cm (max. 70 cm) bei maximaler Gesamtlast. Diese Zahlen sind nur ein grober Hinweis. (Die Veröffentlichung des Bremswegs wird von der EN 926-2 beansprucht.)

Es wäre gefährlich, den Bremsweg gemäß diesen Zahlen zu verwenden, da es nicht praktikabel ist, den Bremsweg während des Fluges zu messen, und bei Turbulenzen kann das Abwürgen mit weniger Bremsweg auftreten. Wenn Sie den gesamten Bremsweg Ihres Segelflugzeugs sicher nutzen möchten, müssen Sie viele beabsichtigte Drehungen und volle Stalls ausführen, um ein Gefühl für das Stallverhalten zu bekommen.

10.4 Sackflug

Es ist für Segelflugzeuge möglich, in einen Zustand des tiefen Stalles zu gelangen. Dies kann durch verschiedene Situationen verursacht werden, einschließlich: eine sehr langsame Freigabe von einem B-Line-Stall; im nassen Zustand mit dem Segelflugzeug fliegen; oder nach einer frontalen / symmetrischen Deflation.

Wenn Sie auf diese Situation stoßen, sollten Sie beide Bremsen vollständig anheben und die A-Steigleitungen nach vorne drücken oder die Verkleidungen symmetrisch lösen, um den normalen Flug wiederzuerlangen.

10.5 Asymmetrical stall

Dies kann auftreten, wenn Sie eine der Bremsen zu stark

betätigen oder wenn Sie in Turbulenzen mit geringer Geschwindigkeit spiralförmig sind, erhöhen Sie den Anstellwinkel. Die Drehung im asymmetrischen Strömungsabriss wird als negative Spirale bezeichnet. Dies ist eine der gefährlichsten Flugsituationen. Um aus dem asymmetrischen Stall herauszukommen, lösen Sie einfach die Bremsen. Es kann ein Seitenschub nach vorne mit dem folgenden Flügelkollaps folgen.

10.6 B stall

Wir empfehlen keinen B-Stand mit dem DUET PRO. Diese Technik ist bei DUET PRO aufgrund der hohen Kraft, die zum Herunterziehen der B-Linien erforderlich ist, im Allgemeinen sehr schwierig anzuwenden.

10.7 Verhänger

Falls eine Krawatte aufgrund eines asymmetrischen Zusammenbruchs oder anderer Manöver auftreten sollte, ist es wichtig, die Flugrichtung beizubehalten, indem Sie auf der gegenüberliegenden Seite eine Bremse betätigen und das Gewicht verlagern.

Sie können auch starke tiefe Pumpen an der Bremse zur krautigen Seite verwenden. Wenn ein Ziehen der Bremsleitung nicht erfolgreich ist, kann das Ziehen der stabilen Leitung, die die äußerste Leitung am B-Riser ist, funktionieren.

Wenn Sie dies nicht können und die Rotation zunimmt, müssen Sie den Fallschirm verwenden.

11. Descent Techniques

11.1 Ohren anlegen:

Die Sinkrate kann in kontrollierter Weise durch Falten der beiden Flügelspitzen verringert werden. Während Sie die Bremsen halten, sollten Sie die äußersten A-Tragegurte symmetrisch ziehen.

Um zum normalen Flug zurückzukehren, musst du die A-Tragegurte freigeben und die Bremse kurz zünden, bis die Flügelspitzen den Druck wiedergewinnen.

Spiralen ist mit großen Ohren nicht erlaubt, wegen der erhöhten Belastung der restlichen Linien, so dass sie körperlich verformt werden können.

11.2 Steilspirale:

Wenn Sie die einseitige Bremse längere Zeit gedrückt halten, biegt der Schirm schnell scharf ab und verliert viel an Höhe. Die Sinkrate könnte mehr als 15 m / s betragen. Um aus dem Spiraltauchgang herauszukommen, müssen Sie die innere Bremse lösen und die äußere Bremse verwenden, um Ihre Sinkrate zu steuern. Beachten Sie, dass DUET PRO nach dem Lösen der Bremse noch eine Umdrehung machen kann.

12. Spezialfliegen

12.1 Abschleppen

Der DUET PRO hat beim Abschleppen keine Probleme. Nur qualifiziertes Personal sollte mit den qualifizierten Geräten umgehen, um diesen Vorgang durchzuführen. Der Flügel muss wie im normalen Flug aufgeblasen werden.

12.2 Akrobatischer Flug

Der DUET PRO wurde NICHT für den akrobatischen Flug entwickelt und wir empfehlen NICHT, ihn für diese Art von Flug weiter zu verwenden. Wir betrachten einen akrobatischen Flug als jede Form der Steuerung, die sich von einem normalen Flug unterscheidet. Um sicher zu lernen, wie man akrobatische Manöver beherrscht, sollten Sie an Lektionen teilnehmen, die von einem qualifizierten Ausbilder und über Wasser durchgeführt werden. Extreme Manöver bringen Sie und Ihren Flügel zu Zentrifugalkräften, die 4 bis 5 g erreichen können.

Materialien nutzen sich schneller ab als bei normalen Flügen. Wenn Sie extreme Manöver üben, empfehlen wir, dass Sie Ihren Flügel alle sechs Monate einer Linienrevision unterziehen.

13. Landung

Wir empfehlen, mit Trimmern in der normalen langsamen Position zu landen. Verwenden Sie keine scharfen Kurven oder radikalen Manöver.

Wenn Sie sich 1-2 m über dem Boden befinden, sollten Sie Wind und Piloten und Passagieren gegenüberstehen, die aufrecht stehen und bei Bedarf einsatzbereit sind. Schließlich können Sie die Bremsen leicht betätigen, um die vertikale Geschwindigkeit zu minimieren.

Schlagen Sie nicht auf den Boden, wenn Sie das Segelflugzeug überholen.

Wenn Sie sich in windigem Zustand befinden, müssen Sie

sich mit Ihrem Beifahrer umdrehen, um sich dem Segelflugzeug zuzuwenden und sich während der vollen Zugpause symmetrisch darauf zu bewegen, sobald Sie den Boden berühren.

14. Packen Sie Ihren DUET PRO

Der DUET PRO muss von Zelle zu Zelle gefaltet werden, damit die Kunststoffverstärkung an der Vorderkante flach aufeinander liegt und nicht verbogen wird. Versuchen Sie, Ihren DUET PRO so locker zu verpacken, wie es der Packbeutel zulässt, da jede Falte den Stoff schwächt.

Vermeiden Sie es, das Segelflugzeug bei Nässe oder Abrieb (Sand, Asphalt, Beton) zu verpacken.

15. Wartung und Reinigung

Die Reinigung sollte nur mit reinem Wasser durchgeführt werden. Wenn der Schirm mit Salzwasser in Kontakt kommt, reinigen Sie ihn gründlich mit frischem Wasser. Verwenden Sie keine Lösungsmittel, da dies die Schutzbeschichtungen entfernen und den Stoff zerstören kann.

16. Pflege Tipps

- Setzen Sie das Segelflugzeug nicht länger als nötig aus
- Halten Sie es von Wasser und anderen Flüssigkeiten fern
- Lassen Sie die Vorderkante nicht auf den Boden fallen
- Halten Sie Ihr Segelflugzeug vom Feuer fern
- Setzen Sie nichts schwer auf Ihr Segelflugzeug, packen Sie es nicht in einen Rucksack zu fest.

- Überprüfen Sie regelmäßig die Baldachin, Linien, Tragegurte und Gurtzeug. Wenn Sie irgendwelche Mängel feststellen, wenden Sie sich an Ihren Händler oder den Hersteller. Versuche nicht, den Gleitschirm selbst zu reparieren.
- Wenn Sie eine beschädigte Linie erkennen, informieren Sie den Händler oder Hersteller über die Zeilennummer gemäß dem Zeilenplan
- Halten Sie Ihren DUET# in einer Tasche an einem gut belüfteten Ort unter neutraler Temperatur- und Feuchtigkeitsbedingungen
- Wenn du das Segelflugzeug nicht benutzt hast, dann musst du es einmal im Monat auspacken, es gut belüften und es dann wieder in die Tasche legen

17. Garantie

Der Hersteller garantiert die Richtigkeit der angegebenen Merkmale und die normale Leistung des Gleitschirms zwei Jahre nach dem Kaufdatum. Der Hersteller führt auf Wunsch des Eigentümers gegen einen Aufpreis spezielle Reparaturen und Wartungen nach Garantie durch. Die Garantie gilt nicht für Missbrauch oder abnormale Verwendung der Materialien. Wir empfehlen, Ihren Gleitschirm (einschließlich der Überprüfung der Festigkeit der Aufhängungsleine, der Leinengeometrie, der Steigrohrgeometrie und der Durchlässigkeit des Überdachungsmaterials) einmal alle zwei Jahre oder alle 150 Flugstunden (je nachdem, was zuerst eintritt) zu überprüfen. Diese Inspektionen müssen vom Hersteller, Importeur, Händler, Händler oder anderen

autorisierten Personen durchgeführt werden. Die Prüfung muss durch einen Stempel auf dem Zertifizierungsaufkleber auf dem Segelflugzeug sowie im Handbuch nachgewiesen werden. Außerdem bieten sie Ihnen Ersatzmaterialien wie Magnet, Trimmergewebe usw. an.

Das an der Vorderkante von DUET PRO mit Nylongewebe verstärkte Material wurde speziell entwickelt, um die Lebensdauer des Segelflugzeugs in rauen und etwas rauen Umgebungen zu verlängern, indem unter Berücksichtigung der Davinci-Segelflugzeuge eine zusätzliche Verstärkung angebracht wird. Selbst wenn der Stoff und die Nylonverstärkungsschicht durch Abrieb getrennt werden, gibt es keine größeren Probleme mit der Festigkeit und Gleitfähigkeit des Produkts selbst, außer bei ästhetischen Problemen.

18. Natur- und landschaftsverträgliches Verhalten:

Schließlich würden wir jeden Piloten bitten, sich um die Natur und unsere Umwelt zu kümmern. Respektieren Sie jederzeit die Natur und die Umwelt, insbesondere aber an Start- und Landeplätzen. Respektiere andere und Gleitschirmflieger im Einklang mit der Natur.

Hinterlassen Sie keine markierten Spuren und hinterlassen Sie keinen Müll. Machen Sie keinen unnötigen Lärm und respektieren Sie empfindliche biologische Bereiche.

Die auf einem Gleitschirm verwendeten Materialien sollten recycelt werden. Bitte senden Sie alte Davinci-Segelflugzeuge an unsere Davinci-Segelflugzeugbüros zurück. Wir werden uns verpflichten, das Segelflugzeug zu recyceln.

Geprüftes Linienblatt (with riser)

Die gemessenen Werte an der unteren Oberfläche der Endkante, der CII-Tiefe und des Abstands der Gelenkpunkte wurden unter einer Zuglast von 50 N bestimmt. Die Toleranz sollte zwischen der Länge und der Realität nicht mehr als ± 10 mm betragen.

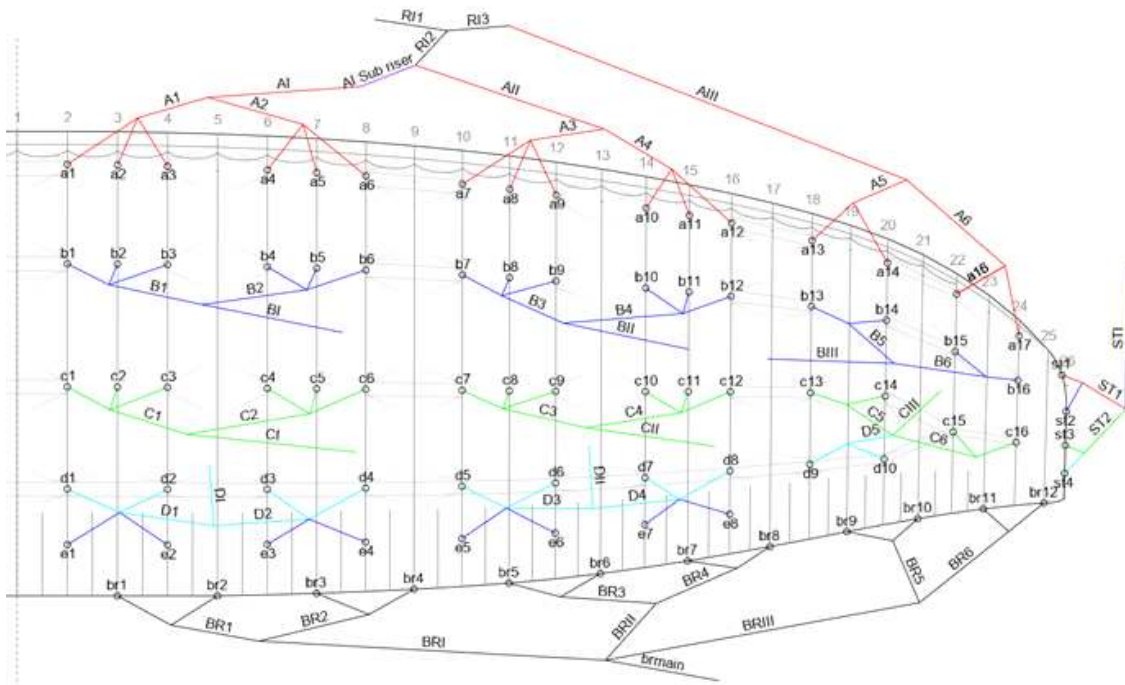
DUET PRO 40 size (With riser)

	A	B	C	D	E	Brake
1	8767	8644	8700	8749	8843	9561
2	8676	8554	8613	8670	8772	9209
3	8681	8561	8619	8656	8756	9026
4	8669	8550	8605	8718	8807	9038
5	8654	8534	8589	8687	8778	8765
6	8729	8613	8666	8622	8703	8583
7	8708	8581	8634	8596	8675	8555
8	8629	8501	8555	8629	8680	8623
9	8640	8520	8571	8462		8574
10	8615	8501	8551	8309		8456
11	8597	8487	8536			8430
12	8656	8551	8593			8513
13	8542	8452	8414			
14	8388	8328	8294			
15	8232	8213	8201			
16	8146	8119	8111			
ST	7932	7883	7904	7929		

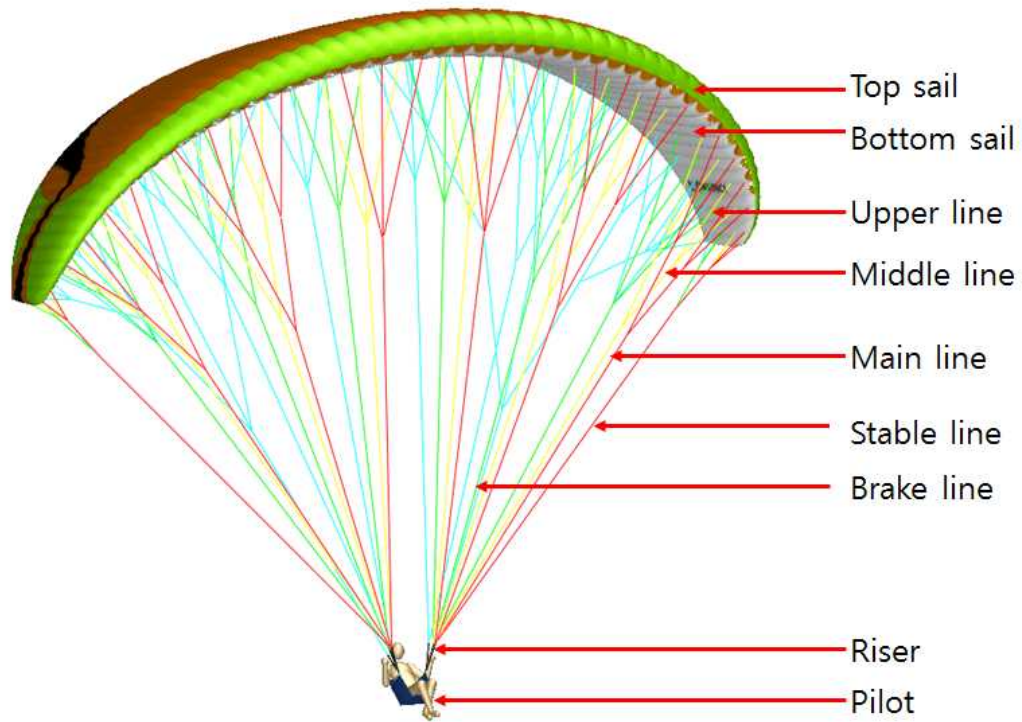
DUET PRO 42 size

	A	B	C	D	E	Brake
1	8952	8831	8873	8926	9025	9765
2	8857	8740	8786	8846	8953	9421
3	8865	8747	8791	8833	8938	9269
4	8853	8736	8778	8896	8989	9286
5	8838	8721	8762	8864	8960	8925
6	8914	8801	8840	8799	8884	8739
7	8893	8788	8812	8772	8856	8711
8	8813	8707	8733	8805	8861	8781
9	8824	8725	8748	8645		8739
10	8798	8707	8728	8489		8619
11	8780	8692	8713			8591
12	8840	8757	8770			8675
13	8724	8637	8589			
14	8567	8511	8466			
15	8407	8393	8371			
16	8319	8297	8279			
ST	8101	8056	8068	8104		

Name	Manufacturer	Name	Manufacturer	Name	Manufacturer	Name	Manufacturer	Name	Manufacturer	Name	Manufacturer
a1	TNL 145	b1	TNL 145	c1	TNL 125	d1	TNL 80	e1	TNL 80	br1	TNL 80
a2	TNL 145	b2	TNL 145	c2	TNL 125	d2	TNL 80	e2	TNL 80	br2	TNL 80
a3	TNL 145	b3	TNL 145	c3	TNL 125	d3	TNL 80	e3	TNL 80	br3	TNL 80
a4	TNL 145	b4	TNL 145	c4	TNL 125	d4	TNL 80	e4	TNL 80	br4	TNL 80
a5	TNL 145	b5	TNL 145	c5	TNL 125	d5	TNL 80	e5	TNL 80	br5	TNL 80
a6	TNL 145	b6	TNL 145	c6	TNL 125	d6	TNL 80	e6	TNL 80	br6	TNL 80
a7	TNL 125	b7	TNL 125	c7	TNL 80	d7	TNL 80	e7	TNL 80	br7	TNL 80
a8	TNL 125	b8	TNL 125	c8	TNL 80	d8	TNL 80	e8	TNL 80	br8	TNL 80
a9	TNL 125	b9	TNL 125	c9	TNL 80	d9	TNL 80			br9	TNL 80
a10	TNL 125	b10	TNL 125	c10	TNL 80	d10	TNL 80			br10	TNL 80
a11	TNL 125	b11	TNL 125	c11	TNL 80					br11	TNL 80
a12	TNL 125	b12	TNL 125	c12	TNL 80			st1	TNL 125	br12	TNL 80
a13	TNL 125	b13	TNL 125	c13	TNL 80			st2	TNL 125		
a14	TNL 125	b14	TNL 125	c14	TNL 80			st3	TNL 125		
a15	TNL 125	b15	TNL 125	c15	TNL 80			st4	TNL 125		
a16	TNL 125	b16	TNL 125	c16	TNL 80						
A1	TNL 200	B1	TNL 200	C1	TNL 145	D1	TNL 145	ST1	TNL 125	BR1	TNL 125
A2	TNL 200	B2	TNL 200	C2	TNL 145	D2	TNL 145	ST2	TNL 125	BR2	TNL 125
A3	TNL 180	B3	TNL 180	C3	TNL 145	D3	TNL 145			BR3	TNL 125
A4	TNL 180	B4	TNL 180	C4	TNL 145	D4	TNL 145			BR4	TNL 125
A5	TNL 145	B5	TNL 145	C5	TNL 145	D5	TNL 145			BR5	TNL 125
A6	TNL 145	B6	TNL 145	C6	TNL 145					BR6	TNL 125
AI	TNL-400	BI	TNL-400	CI	TNL-280	DI	TNL-280	ST1	TNL 145	BR1	TNL 180
AII	TNL-400	BII	TNL-400	CII	TNL-280	DII	TNL-280			BR2	TNL 180
AIII	TNL-280	BIII	TNL-280	CIII	TNL-280					BR3	TNL 180
A1 sub	Dyneema 6mm										
										BR1	TNL-400



Overview



DUET PRO

Ordnungsnummer	
Herstellungsdatum	
Händler	
Datum der Verkäufe	
Informationen prüfen und reparieren	